

Till kommunstyrelsen Orsa kommun, Länsstyrelsen Dalarna och Skogsstyrelsen

UNNÅNS STRANDSKOGAR (KONTINUITETS-SKOGAR) FORTSÄTTER ATT SKÖVLAS

DAGS ATT AGERA FÖR ATT RÄDDA DE SISTA SKYDDSVÄRDA SKOGARNA LÄNGS ÅN

Unnån är något så ovanligt som ett oreglerat (!) vattendrag med värdefulla strandskogar och ett omtyckt fiskevatten där miljontals kronor satsas på restaureringsåtgärder. Mycket bra. Unnån är en av Orsas naturklenoder - men vi måste ta hand om denna pärla och intilliggande skogar bättre.

De skyddsvärda **kontinuitetsskogar** (aldrig kalavverkade skogar) som ligger intill ån blir allt färre och avverkas dessutom utan att vare sig Orsa kommun (och dess politiker), Skogsstyrelsen, Länsstyrelsen Dalarna eller markägarna/avverkningsföretagen bryr sig. Se våra exempel och bilder från Mysingen längre fram i denna skrivelse.

Dessa skogar avverkas trots att alla vet att vi måste spara mer av skogarna för den **biologiska mångfalden, klimatet** (äldre skog lagrar mest koldioxid) och den **gröna infrastrukturen** (som länsstyrelsen säger sig jobba med?). Nu är det hög tid att agera - innan det är för sent? Hittills har vi mest sett passivitet från myndigheterna och politikerna i Orsa när det gäller Unnån. Markägarna och avverkningsföretagen bryr sig uppenbarligen inte om arter och skyddsvärda miljöer – hela tiden ser vi hur exempelvis Mellanskog vill avverka skyddsvärda skogar.

Kontinuitetsskogarna och svämskogarna intill Unnån med sin vackra natur är en stor tillgång för friluftsliv i alla dess former. Och för turister. Läs mer om naturvärdena i rapporten Svämskogar vid Unnån från 2018, som ger en översiktlig beskrivning av ån med många bilder.

<https://orsa.naturskyddsforeningen.se/wp-content/uploads/sites/143/2019/05/Sv%C3%A4mskogar-vid-Unn%C3%A5n-i-Orsa.pdf>

Se också en forskarartikel i Entomologisk Tidskrift där man beskriver skyddsvärdena. Fyra nya arter för vetenskapen och nya artfynd för Sverige har hittats, trots att bara enstaka undersökningar gjorts.

https://www.sef.nu/download/entomologisk_tidskrift/et_2020/ET%202020%20191-206.pdf

Längs Unnån finns flera skyddsvärda **kontinuitetsskogar**, men de upptar en skrämmande liten areal. Trots detta avverkas de i rask takt. Många är av högsta naturvårdskvalitet. Andra har inte lika höga värden i dagsläget, men naturvärdena är ändå tillräckligt höga för att skogen ska utvecklas till något riktigt bra på kort sikt. **Kontinuitetsskogarna** utgör viktiga pusselbitar för den gröna infrastrukturen längs ån. Sammantaget är Unnåns svämskogar och **kontinuitetsskogar** ovärderliga. För att ta ett enda exempel. Hösten 2023 och 2024 har undersökningar gjorts av en avverkningsanmäld (!) skog intill ån vid Ekentjärnarna, där det till dags dato hittats över 40 rödlistade arter och signalarter, varav 29 arter utgörs av svampar. Området måste självklart skyddas som naturreservat (markägaren är positiv till detta!)

- **Vi hemställer härmed att Orsa kommun** i samarbete med övriga aktörer och myndigheter utarbetar en skyddsplan för de sista och fåtaliga **kontinuitetsskogarna** som finns kvar längs Unnån och intilliggande mark. Innan det är för sent.
- **Vi hemställer också att Länsstyrelsen Dalarna** inventerar rödlistade svampar längs ån då det sista två åren gjort häpnadsväckande fynd av riksintresse i de **kontinuitetsskogar** som ligger i anslutning till Unnån.
- **Vi hemställer också** att de objekt vi här redovisar skyddas på lämpligt sätt av myndigheter eller markägare.

Naturskyddsföreningens skogsgrupp i Orsa 10/9 2024

Bengt Oldhammer, Peter Turander, Birgitta Kvist, Anton Björk, Irina Røjås

**Nyligen skövlad skog vid Unnån utan kantzon och skyddsvärd
kontinuitetsskog längs Unnån vid Mysingen - vad vill vi ha i Orsa?**



EXEMPLET VID MYSINGEN längs Unnån - med bildbilaga

Vi exemplifierar problematiken med ett aktuellt exempel vid Mysingen (mellan område 11 och 12 redovisade i rapporten Svämsskogar vid Unnån - se karta sid 81). Här är **kontinuitetsskog** som vi anser bör skyddas i sin helhet avverkningsanmäld eller snitslad för avverkning. Denna del av Unnån av ån redovisades aldrig 2018, varför vi här har lagt in lite bilder från området.

De två **kontinuitetsskogar** vi här vill skydda utan prut ända ut mot vägen, och öster om vägen mot sjöarna vid Mysingen, är rosafärgade på topografiska kartan nedan. Skogarna har aldrig kalavverkats med dagens förödande skogsbruk med efterföljande markberedning. De gula prickarna på ortofotot är rödlistade arter som vi prickade in när vi gick över vissa delar av skogen under två korta kvällsbesök. Många fler prickar skulle det förstås bli om man låter inventera området ordentligt. Hänglavskog är vanligt och sådana skogar med garnlav ska aldrig avverkas. I området finns tretåig hackspett samt utmärkta miljöer för lappuggla, en starkt hotad art som trivs just i glesa och öppna skogsmiljöer som finns just här. Skogarna har aldrig gallrats, som en del andra **kontinuitetsskogar**. Tydliga spår finns från tiden med dimensionsavverkningar. Öster om vägen dominerar en brandpräglad skog med död ved som absolut inte får kalavverkas.

Under 2023 redovisade Metria nya uppdaterade kartor över **kontinuitetsskogar** (aldrig kalavverkade), alltså vanligen skyddsvärd skog. Läs mer på Naturvårdsverkets hemsida <https://www.naturvardsverket.se/om-oss/aktuellt/nyheter-och-pessmeddelanden/2023/juni/nya-underlag-om-skogar-av-betydelse-for-biologisk-mangfald/>



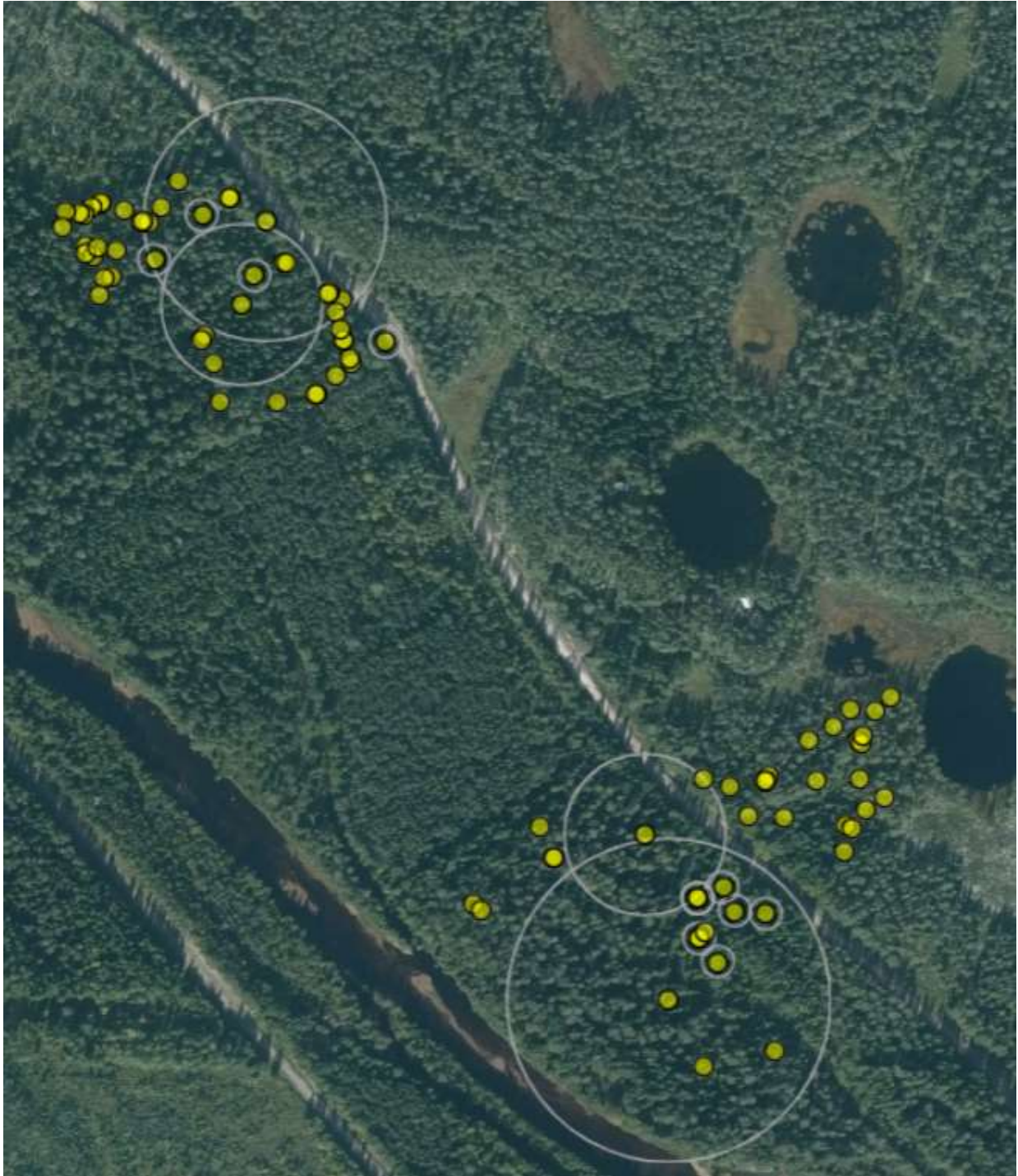
Ljusrosa partier är **kontinuitetsskog**. Sådana är ovanliga (!) efter Unnåns stränder. Avgränsat med rött är avverkningsanmäld av Mellanskog.

Kontinuitetsskogarna måste skyddas för den biologiska mångfalden, friluftslivet, men även för klimatet, då gammal artrik skog bäst lagrar kol.

Kontinuitetsskogen öster om vägen vid tjärnarna och myren är snitslad för avverkning av Mellanskog, men ännu inte avverkningsanmäld.

Nedan artfynd vid korta besök.





Gula prickar är exempel på rödlistade arter och signalarter. Bara delar av området har besökts som snabbast. De båda skogsområdena med kontinuitetsskog sitter till viss del ihop genom skogen längs Unnåns strand, även om den sparade kantzonen kunde ha varit bättre. Mellan de båda kontinuitetsskogarna längs Unnån finns svämskog och ett mindre vattendrag som ibland översvämmas.

Några rödlistade arter från områdena som lagts in på Artportalen. Obs endast enstaka besök i delar av objekten:

Mindre mörghorre	<i>Tomicus minor</i>		1
Lappuggla	<i>Strix nebulosa</i>	VU	1
Duvhök	<i>Accipiter gentilis</i>	NT	1
Tretåig hackspett	<i>Picoides tridactylus</i>	NT	15
Spillkråka	<i>Dryocopus martius</i>	NT	1
Tofsmes	<i>Lophophanes cristatus</i>		1
Talltita	<i>Poecile montanus</i>	NT	2
Mörk kolflarnlav	<i>Carbonicola myrmecina</i>	NT	5
Garnlav	<i>Alectoria sarmentosa</i>	NT	49
Violettgå tagellav	<i>Bryoria nadvornikiana</i>	NT	6
Vedskivlav	<i>Hertelidea botryosa</i>	NT	2
	<i>Phellinidium</i>		
Ullticka	<i>ferrugineofuscum</i>	NT	3
Gräddporing	<i>Sidera lenis</i>	VU	1
Rosenticka	<i>Rhodofomes roseus</i>	NT	1
Droptaggsvamp	<i>Hydnellum ferrugineum</i>		2
Skarp droptaggsvamp	<i>Hydnellum peckii</i>		1

Bilder som följer

Kalavverkad skog intill Unnån en bit söder om Mysingen. Ett exempel på totalt ansvarslöst skogsbruk, utan kantzon. Lekande öring och harr kräver friska vatten och lekbottnar. Kalhyggesbruket orsakar försurning och brunifiering av vattendragen, som i sin tur påverkar fisken negativt.

Vi har påtalat för Skogsstyrelsen upprepade gånger (!) att kantzonerna är för dåliga, men myndigheten agerar aldrig, varken före eller efter avverkning. Är inte Skogsstyrelsen en tillsynsmyndighet som ska se till att lagen efterlevs?

Efter dessa bilder följer miljöbilder från de båda **kontinuitetsskogarna**





Svämskogsmiljö med kontinuitetsskog.



Svämskogsmiljö intill Unnån med intilliggande kontinuitetsskog mot vägen vid Mysingen.



Svämskogsmiljö med kontinuitetsskog med rödlistade arter och jaktmarker för lappuggla. Rikligt med spår efter tretåig hackspett.



Svämskogsmiljöer med kontinuitetsskog.



Svämskogsmiljöer och kontinuitetsskog.



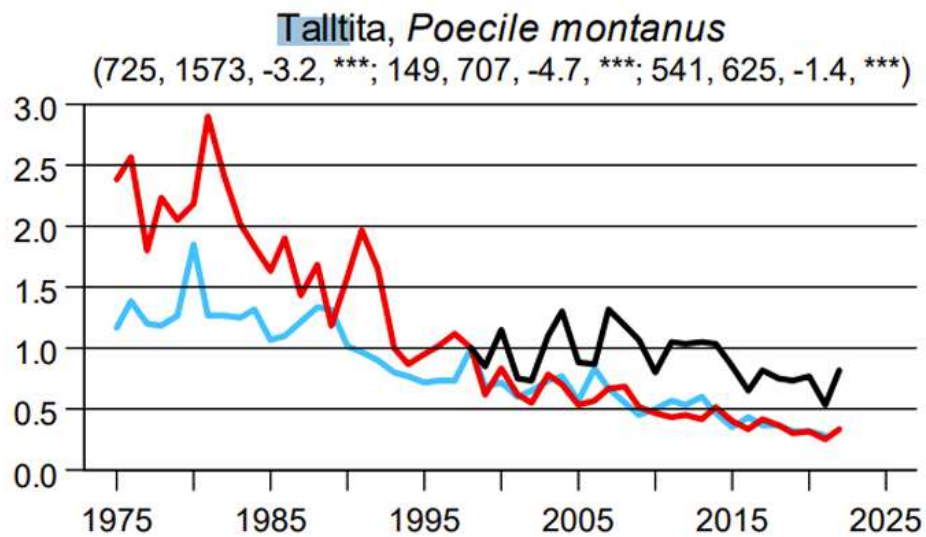
Svämskogsmiljö med kontinuitetsskog, och rosenticka.



Svämskogsmiljöer med kontinuitetsskog. Miljö för bland annat tretåig hackspett och rödlistade svampar.



Kontinuitetsskog.

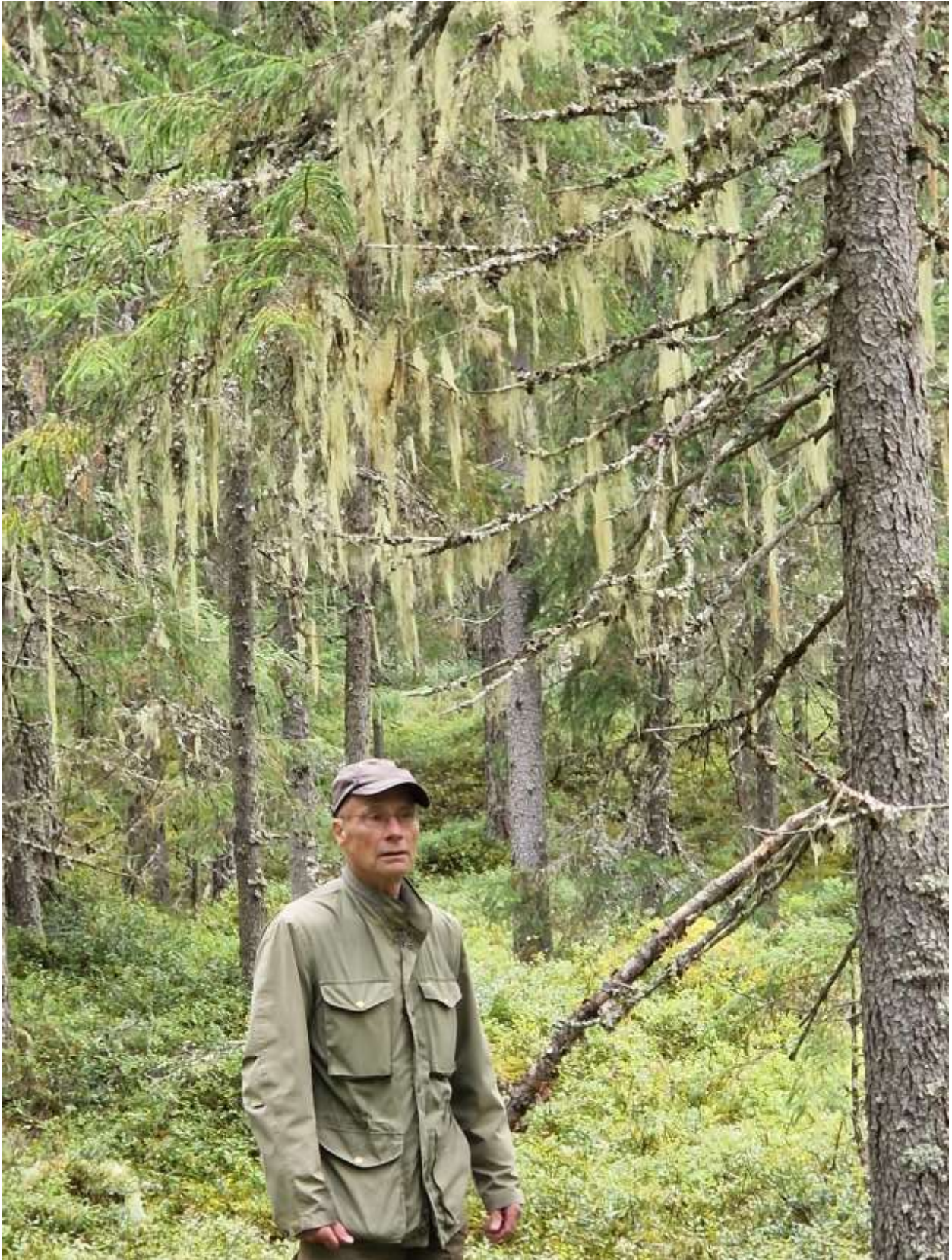


Figur 4: Populationsutveckling för talltita enligt Green, Haas et al. 2023. Ljusblå kurva visar data från vinterpunktrutterna, röd kurva data från vinterpunktrutterna och svart kurva data från standardrutterna. Under artnamnet visas, åtskilt av semikolon (i samma ordning som beskrivits ovan): medelantalet fåglar sedda per år, antalet unika rutter arten setts på över alla år, genomsnittlig trend i % per år, samt statistisk signifikans (***) betyder $p < 0,001$, alltså en statistiskt säker trend).

Talltita är en av de arter som minskat kraftigt på grund av dagens skogsbruk med kalavverkning under 50 års tid. Vid två korta kvällsbesök i området har vi båda gångerna hört talltita.

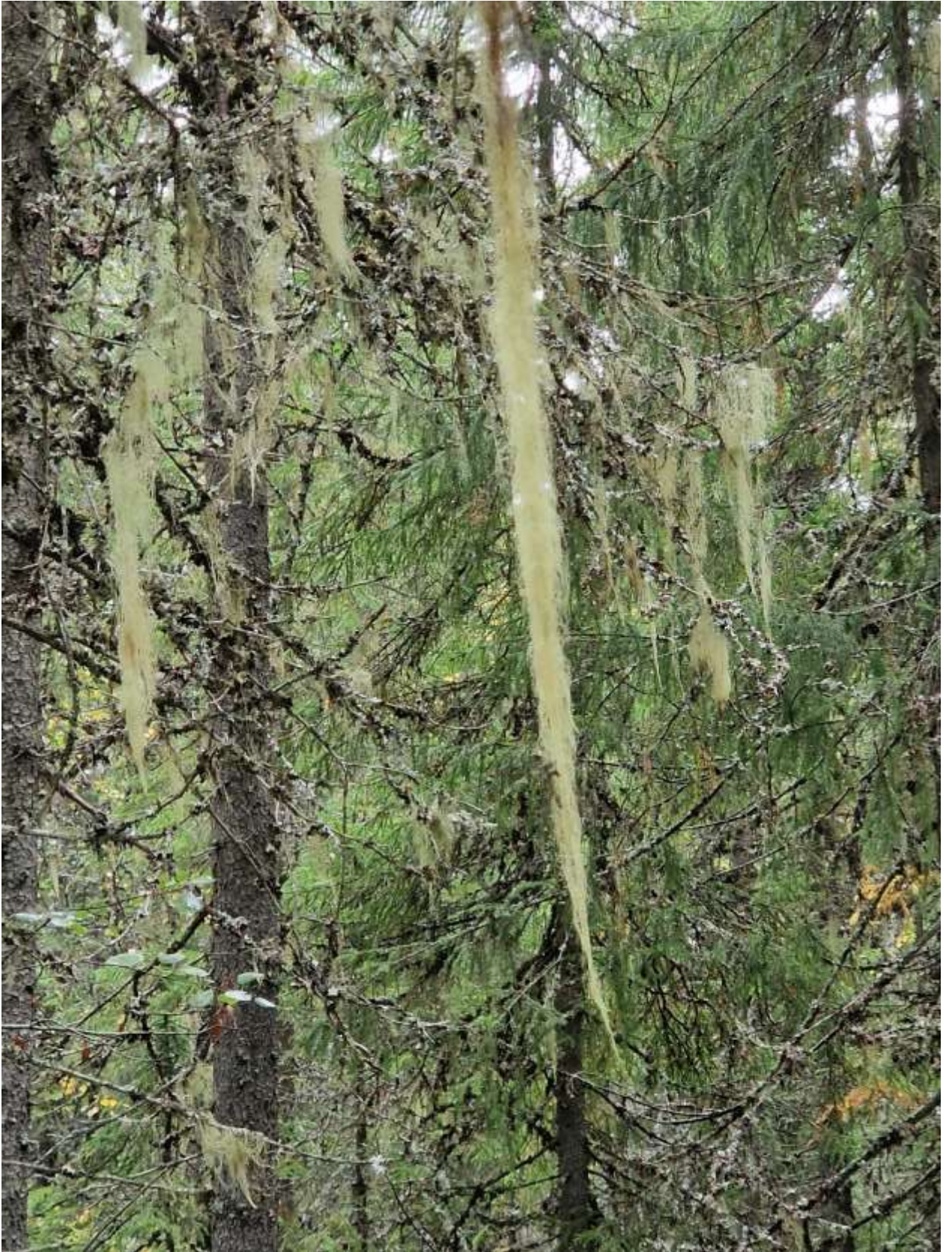


Kontinuitetsskog. Garnlav är rikligt eller mycket rikligt förekommande i den äldre skogen längs ån, både på gran och tall. Kalavverkning utplånar dessa miljöer, som bland annat är viktiga för småfåglar som under vintern finner föda i träd med garnlav, däribland talltitan som minskat drastiskt i Sverige under senare år på grund av skogsbruk.



Kontinuitetsskog. Denna och följande bilder med hänslav är från det område som ska avverkas av Mellanskog. Skogsgruppen kan inte acceptera att man avverkar hänslavsmiljöer. Vi anser att alla kontinuitetsskogar och svämskogar längs ån ska sparas för framtiden, även om de inte alltid har högsta naturvärdena idag. Vi måste tänka långsiktigt när det gäller att slå vakt om Unnån.









Nedanstående bilder är från **kontinuitetsskogen** öster om vägen. Denna skog är snitslad för avverkning av Mellanskog trots många rödlistade arter och rikligt med flerhundraårig gammal tjärad död ved och gamla träd – vilka för övrigt helt saknar naturvårdsband! Det är synnerligen anmärkningsvärt! Skogen är ännu inte avverkningsanmäld. Sådan här skog ska inte avverkas idag.



Spår efter omkring tio olika bränder i detta gamla brandljud. Skogar med sådana är skogshistoriska minnen får bara inte avverkas!



Brandstubbe, spår efter flera bränder.



Brandstubbar, spår efter flera bränder.
Unika dokument över områdets
skogshistoria. De kommer att förstöras och
köras sönder på ett kalhygge.



Gammal kolad ved med rödlistade arter. Det tar 500 år att skapa sådana här substrat.



På dessa växer rikligt med bland annat mörk kolflarnlav som är rödlistad och som bara växer på kolad ved. Det tar hundratals år att återskapa sådana här substrat – därför får skogar med så här mycket död inte avverkas. De måste skyddas.



Mer död ved, här i form av en långa intill tjärnen. Någon kantzon finns för övrigt inte här.



