

Begäran om skydd av naturskog vid Unnån-Ekentjärnarna

Det nystartade företaget Skansbacken Skog AB har nyligen avverkningsanmält skog vid Ekentjärnarna intill Unnån. Företaget har inga anställda och är verksamt i Mälardalen. Naturskyddsföreningens skogsgrupp i Orsa inventerade området översiktligt i slutet av oktober, inklusive företagens mark intill Unnån på båda sidor av vattendraget.

Trots en översiktlig inventering under icke svampsäsong kunde vi konstatera att området har sådana naturvärden att det bör skyddas i ett naturreservat eller på annat lämpligt sätt, exempelvis genom ett naturvårdsavtal eller i form av ett biotopskydd.

Skogsgruppen har tidigare försökt få intilliggande äldre skog vid Unnån skyddad, men skogen intill ån avverkades beklagligt nog tyvärr i sin helhet, se område 8 sid 82 i rapporten Svämskogar vid Unnån i Orsa.

<https://orsa.naturskyddsforeningen.se/wp-content/uploads/sites/143/2019/05/Sv%C3%A4mskogar-vid-Unn%C3%A5n-i-Orsa.pdf>

Det finns mycket få skyddsvärda naturskogar av lite storlek kvar intill Unnåns kantzoner. Ekentjärnarna är ett av de sista lite större områdena! Dessutom ligger det vid ett avsnitt intill Unnån som är ett av de absolut mest värdefulla när det gäller artfynd av rödlistade arter.

Eftersom en större markägare dominerar finns här möjlighet att inrätta ett representativt naturreservat för Unnåns svämskogar med intilliggande äldre tallnaturskog. Några argument för detta är:

- Det finns nästan inga äldre naturskogar av lite större storlek kvar intill Unnåns fåra.
- Ekentjärnarna är ett omtyckt och välbesökt fiskevatten.
- Området ligger intill Siljansleden med en gångbro över ån vilket gör att man kan nå ett reservat på båda sidor av ån utan att vada.
- Ett reservat på båda sidor om Unnån skulle vara en stor tillgång som en mycket pedagogisk skolskog. Lätt att nå och med stor variation av miljöer.
- En reservatsskylt skulle kunna upplysa besökare om Unnåns stora naturvärden i allmänhet och detta objekt i synnerhet. Här skulle vikten av grön infrastruktur framhållas där det är viktigt att små och stora områden binds samman.
- Området är med tanke på den begränsade arealen mycket artrikt med mycket stor förekomst av död ved och isskavda träd med så kallade isljud. Det finns även brandljud i tallskogen som jämförelse.



Det avgränsade området är 32 hektar. Granskog dominerar i väster och tallskog i öster. Variationen är synnerligen stor på liten yta med Unnåns vattendrag med sidogrenar, bäckar, myrar och sjöar. Det är också kuperat.

Tallskogen är en kontinuitetsskog och gammelskog med träd uppemot 300 år. Garnlav förekommer på ett mycket stort antal tallar. En inte särskilt märkvärdig och klen tall var cirka 170 år gammal. Ett tiotal rödlistade arter och signalarter kunde hittas i området med tallskog väster och öster om vägen. Fler förekomster av rödlistade marksvampar kan säkert hittas under rätt säsong. Det bör observeras att det finns kontinuitetsskog i hela området runt tjärnarna, men att vi bara besökt delar av det avverkningsanmälda området. Ytterligare inventeringar måste utföras under kommande år.

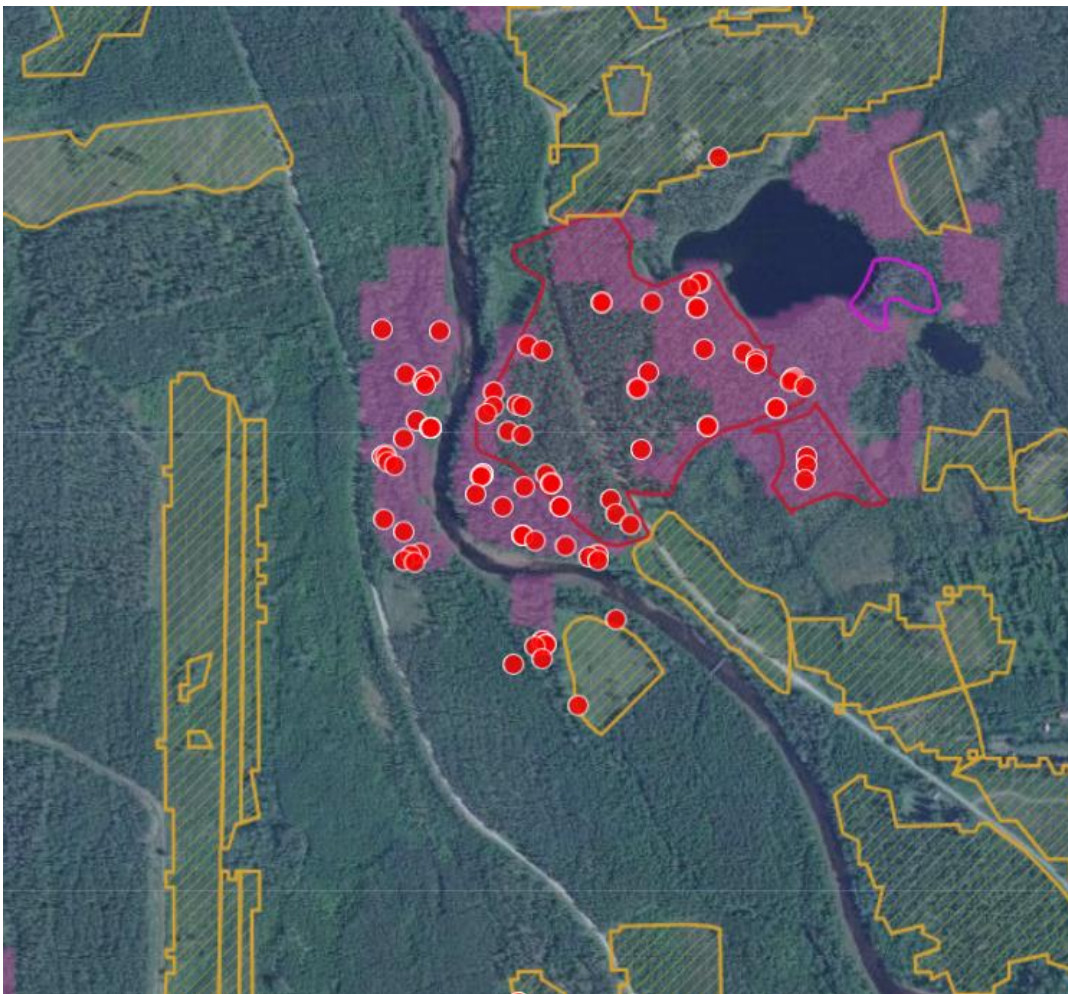
Granskogen längs ån är en kontinuitetsskog med gamla träd och död ved i stor mängd. Många rödlistade arter finns på många platser. Delar av området beskrevs i rapporten Svämnskogar vid Unnan i Orsa, som gavs ut 2019. Inventeringen gjordes under sommaren före svampsäsongen och den var mycket översiktlig då flera mil längs Unnan inventerades. På sid 73–76 finns en beskrivning med några bilder. Så här står det i rapporten:

6. Båda sidor av Unnan sydväst Ekentjärnarna där ån bildar en krök

Värdefull svämnskog med gamla sidogrenar och mycket lågor på båda sidor av Unnan. Rikligt med skadade, döende eller döda träd och gott om spår efter isgång. På västra sidan finns flera olika sidofårar och i den som ligger närmast branten upp mot vägen växer typiska svämnskogsarter som bland annat älggräs, åkermynta, knagglestarr, humleblomster, kabbleka, majbräken, nordbräken och fyrkantig johannesört. Hägg, gråal, rönn och björk är vanliga samt även tibast (S) (2 meter hög som mest) på flera platser, främst i söder. Det här området på västra sidan av Unnan har stor variation och det finns till och med lodytor av

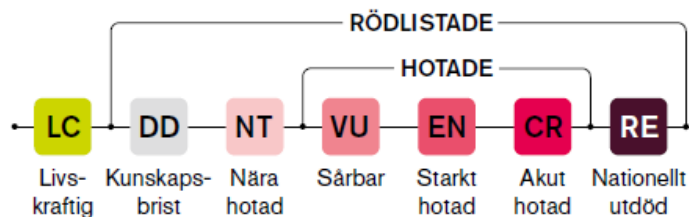
sten. I huvudsak dominerar en äldre och grov naturskog med gran, men det finns även blandskog med tall samt löv i blötare och fuktigare partier, inte minst då vid åfårorna. Hela området utgörs av mark som översvämmas och man blir förvånad över att så många granar långt från Unnån har skador efter isen. I södra delen finns sumpskog som delvis går ända upp mot vägen, med bland annat många mossor såsom kransmossa, mörk husmossa (S), kärrpraktmossa och filtrundmossa, liksom även vattenklöver och kråklöver. På den döda veden finns ullticka (NT), rosenticka (NT) på minst två platser och rynkskinn (NT). Garnlav (NT) observerades på flera platser, främst i södra delens fuktigare partier. Vid en bäck som rinner ner från vägen hittades ett exemplar av skogsfru (NT) av Mathias och Catrin Jaschhof då de samlade gallmyggor. En förekomst av kantareller kan också nämnas liksom en observerad tjäder och mycket spår efter tretåig hackspett (NT) och även spillkråka (NT). Ett av de finaste naturskogsobjekten i inventeringen.

Vid besök i området i slutet av oktober 2023 kunde långt många fler arter noteras, nämligen 25 rödlistade arter och 44 arter om man inkluderar signalarter.



Röd avgränsning avverkningsanmält. Gulstreckat är avverkade områden. Observera hur hyggerna fullständigt hackar sönder hela landskapet längs Unnån. Rosa linje är ett område med naturvärden registrerat 1997. Röda prickar är ett eller flera artfynd. Totalt 44 rödlistade arter och signalarter.

Strutbräken	Matteuccia struthiopteris		1
Knärot	Goodyera repens	VU	1
Skogsfru	Epipogium aphyllum	NT	1
Brunklöver	Trifolium spadiceum	NT	1
Tibast	Daphne mezereum		3
Mörk husmossa	Hylocomiastrum umbratum		1
Kattfotslav	Felipes leucopellaeus		1
Mörk kolflarnlav	Carbonicola myrmecina	NT	2
Garnlav	Alectoria sarmentosa	NT	7
Violettgå tagellav	Bryoria nadvornikiana	NT	7
Vedskivlav	Hertelidea botryosa	NT	1
Gammelgranslav	Lecanactis abietina		1
Korallblylav	Parmeliella triptophylla		1
Stuplav	Nephroma bellum		1
Bårdlav	Nephroma parile		1
Doftskinn	Cystostereum murrayi	NT	1
Mjölsvärting	Lyophyllum semitale	NT	1
Gullgröppa	Pseudomerulius aureus		2
Vedticka	Fuscoporia viticola		1
Rävticka	Inocutis rheades		1
	Phellinidium		
Ullticka	ferrugineofuscum	NT	4
Gränsticka	Phellopilus nigrolimitatus	NT	2
Granticka	Porodaedalea chrysoloma	NT	2
Tallticka	Porodaedalea pini	NT	2
Rosenticka	Rhodofomes roseus	NT	6
Ulltickeporing	Skeletocutis brevispora	VU	4
	Leptoporus mollis s. str.	NT	1
Rynkskinn	Phlebia centrifuga	VU	5
Citronporing	Antrodiella citrinella	CR	3
Blackticka	Steccherinum collabens	VU	1
Droptaggsvamp	Hydnellum ferrugineum		6
Skarp			
droptaggsvamp	Hydnellum peckii		1
Skrovlig taggsvamp	Hydnellum scabrosum	NT	1
Fjällig taggsvamp			
s.str.	Sarcodon imbricatus s.str.		1
Motaggsvamp	Sarcodon squamosus	NT	1
Svartvit taggsvamp	Phellodon connatus	NT	1
Bronshjon	Callidium coriaceum		3
Björksplintborre	Scolytus ratzeburgii		1
Mindre mörghorre	Tomicus minor		5
Järpe	Tetrastes bonasia	NT	1
Tretåig hackspett	Picoides tridactylus	NT	7
Spillkråka	Dryocopus martius	NT	2
Gråspett	Picus canus		3
Talltita	Poecile montanus	NT	3



Rödlistade arter delas in i olika kategorier.

Sammanfattningsvis. **Det är hög tid att skydda mer skog längs Unnån och att binda ihop skyddsvärda områden längs ån för att få en fungerande grön infrastruktur.** Ett reservat vid Ekentjärnarna är bästa tänkbara start på ett sådant arbete. I dagens läge med begränsad mängd gammelskog och k-skog med höga naturvärden i Orsa och Dalarna får området inte avverkas. EU kräver dessutom mer och bättre skydd för den gamla skogen, samt restaurering av skog.

Idag avverkas den gamla skogen av de flesta markägare utan att det sker någon biologisk inventering och kartläggning av artförekomster. Varken små skogsägare eller besparingsskogar har någon ekolog anställd. Skogsstyrelsen har helt givit upp sitt arbete med inventering och rådgivning till markägarna (undantaget fjällnära skog). Länsstyrelsen inventerar dessutom inte k-skogarna trots att det finns ett bra kartmaterial att utgå från, senast uppdaterat 2023:

<https://geodatakatalogen.naturvardsverket.se/geonetwork/srv/swe/catalog.search#/metadata/2b9d4c76-3b0e-4a55-a16c-51513da84558>

Allt det som nämnts medför omfattande avverkningsarbeten av skyddsvärda skogar. Det är djupt tragiskt eftersom det finns mycket lite gammal skog kvar i södra och mellersta Sverige.

Enligt riksskogstaxeringens rapport **Skogsdata 2023** (där temat är gammal skog sid 14–31), har den gamla skogen **minskat** sedan riksskogstaxeringen startade för 100 år sedan. Självklart har den minskat ännu mer jämfört med äldre tider. I rapporten står det bland annat att *”Den gamla skogen på arealer där skogsbruk bedrivs beräknas att minska det närmaste årtiondet”*. Det är ingen nyhet och den främsta orsaken till att så många arter är rödlistade.

Enligt karttjänsten <https://www.skogsmonitor.se/kartan> är för närvarande 874 hektar gammal skog med höga naturvärden avverkningsanmält i Dalarna (obs. siffran är en underskattning). Gammal skog med naturvärden ska inte avverkas! Den ska skyddas! Kontrollerad bränning kan däremot vara ett bra sätt att öka naturvärdena både på kort och lång sikt.

Orsa Skogsgrupp begär med ovanstående argument och artlista att hela området enligt kartan på något sätt skyddas för framtiden, och då inte bara skogen längs Unnån.

Naturskyddsföreningens Skogsgrupp i Orsa
7 november 2023

Bilaga. Några bilder och kartor från området:



Gammal tallskog i sydöstra delen av avverkningsområdet. Stående och liggande död ved, brandljud, träd lämpliga för rovfågelbon, bohål av hackspett mm.



Brandljud i levande tall finns på flera platser liksom stubbar med brandspår. Vid skydd av skogen bör den brännas i omgångar för att öka mängden död ved. Förutsättningarna för detta är goda genom närhet till brandhinder som väg, bäckar, myrar och sjöar. Bilden från östra sidan om vägen.



Vid Ekentjärnarna växer mottaggvamp, dropptaggsvamp, skarp dropptaggsvamp, svartvit taggvamp, mjölsvärting med mera. Flera av arterna hittades där denna bild togs 29 oktober 2023.



Unnån där den skyddsvärda skogen ligger. Rovfågelbo i tall på östra sidan om vägen.





Garnlav växer på många platser, troligen på flera hundra träd. Öster om vägen.



Gnag av bronshjon i förgrunden och död ved och lågor i bakgrunden. Östra sidan av vägen.





Båda bilderna från östra sidan om Unnån. Gott om död ved av olika ålder.





Östra sidan om ån. Isljud längs en sidogren av Unnån. Nedan västra sidan av ån.





Västra sidan av ån. Nedan en sidogren som översvämmas på våren. Där växer blackticka. Observera isljuden på granarna.





Sidofåra med vedanhopning på västra sidan om Unnån samt nedan område med gott om skador efter is 1,5 meter upp på träden.





Död ved på östra sidan av Unnån. I den avblåsta granen nedan finns ett fågelbo.





Väster om Unnån. Artrikt och mängder av död ved av olika ålder.





Ulltickeporing. Rödlstad art som växer på en rödlistad art.



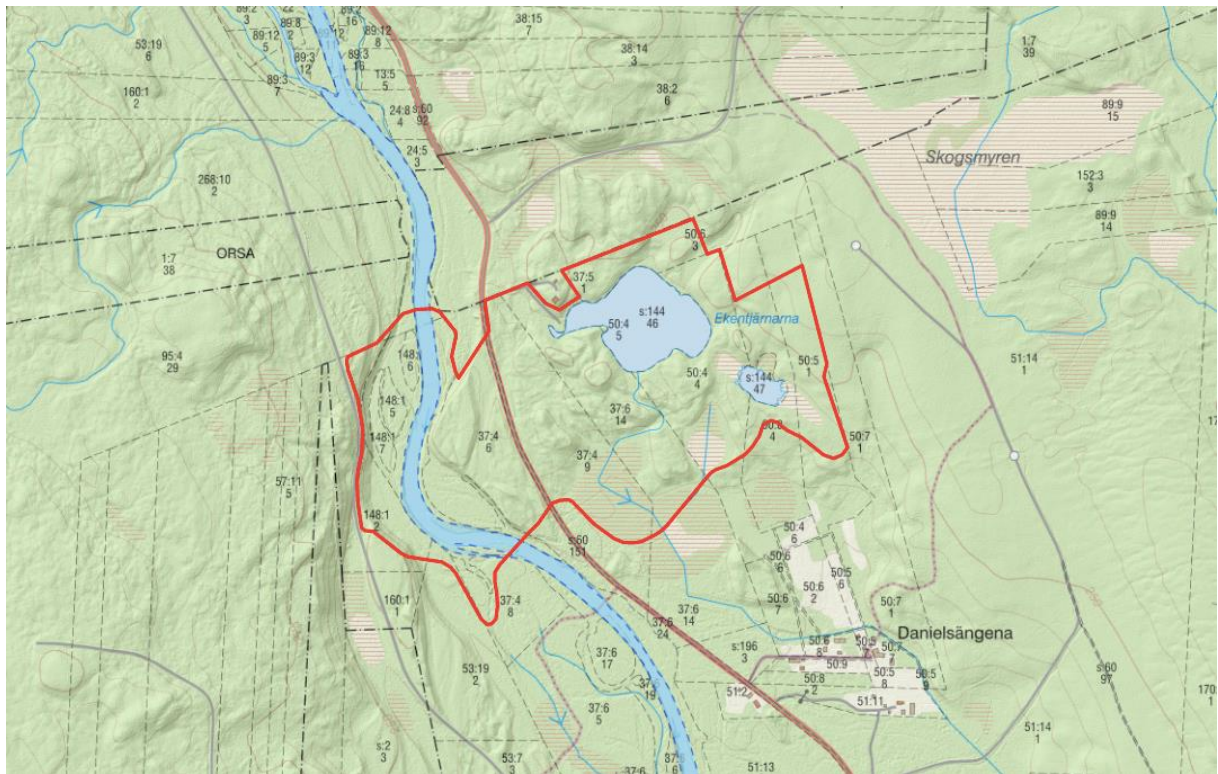
Citronporing hittades på flera platser. Hotkategori CR.



Citronporing på klibbticka.



Citronporing och rosenticka.



Markägarnas skiften utmärkta.